

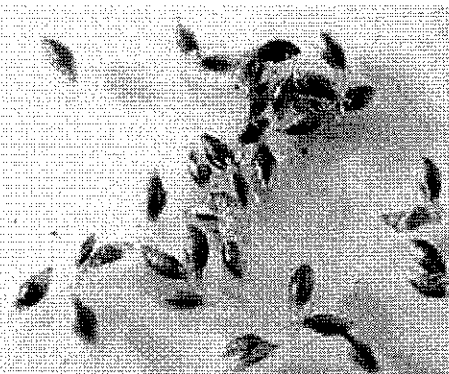
PEDIKULOZA

czyli co Twoje dziecko może mieć na głowie



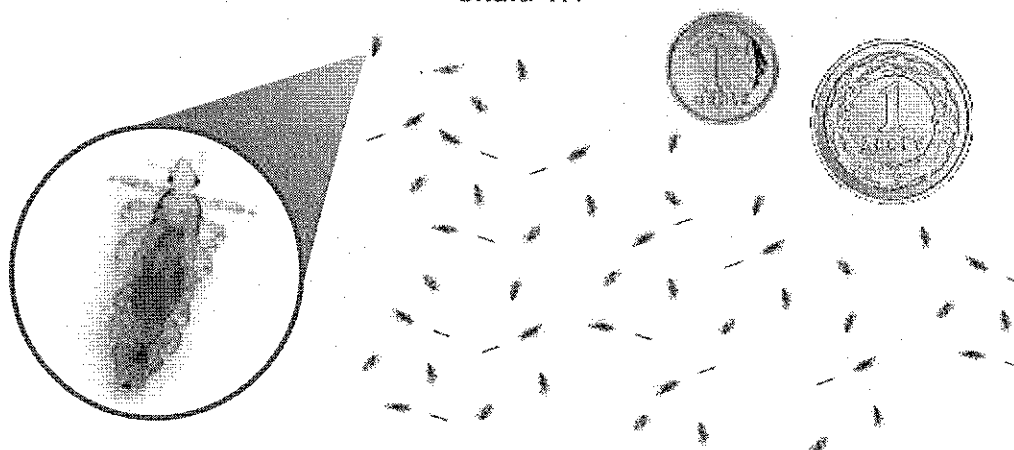
CZYM JEST PEDIKULOZA?

Pedikuloza to inaczej wszawica jest chorobą pasożytniczą wywołaną przez wesz głowową (*Pediculus humanus capitis*). Wszawica występuje we wszystkich krajach świata. Jest to powszechny problem, który nie zawsze jest oznaką braku higieny. Dozarażenia może dojść w każdym wieku, chociaż najczęściej występuje ona u dzieci i młodzieży. Do zarażenia tymi pasożytami łatwiej dochodzi w dużych zbiorowiskach ludzkich (przedszkola, szkoły, internaty, akademiki, kolonie, obozy letnie, koszary, domy pomocy społecznej, noclegownie).



Wesz głowowa jest owadem koloru od brudnobiałego do szarego, osiąga długość 2-3 mm. Pełny cykl życiowy trwa około 3-4 tygodni (od jaja – gnidy poprzez 3 formy larwalne do postaci dorosłej). Poza głową człowieka jest w stanie przetrwać 1-2 dni. Samica wszy składa od 100 do 300 jaj, które mocno przylegają do włosów dzięki substancji klejącej. Dorosłe wszy i larwy mogą być trudno dostrzegalne. Najczęściej bytują za uszami oraz w okolicy potylicznej i ciemieniowej głowy. Z włosów wypadają tylko martwe osobniki.

skala 1:1



Gnidy to inna nazwa małych jaj, składanych przez samice wszy. Jaja mają wielkość porównywalną do ziarna sezamu lub soli. Żywe twory są w kolorze szarobiałym i występują w pobliżu skóry głowy - są przyklejone mocno do nasady włosa i trudno je usunąć.

Cykl życia wszy



* po około 35 dniach dorosłe osobniki zdychają

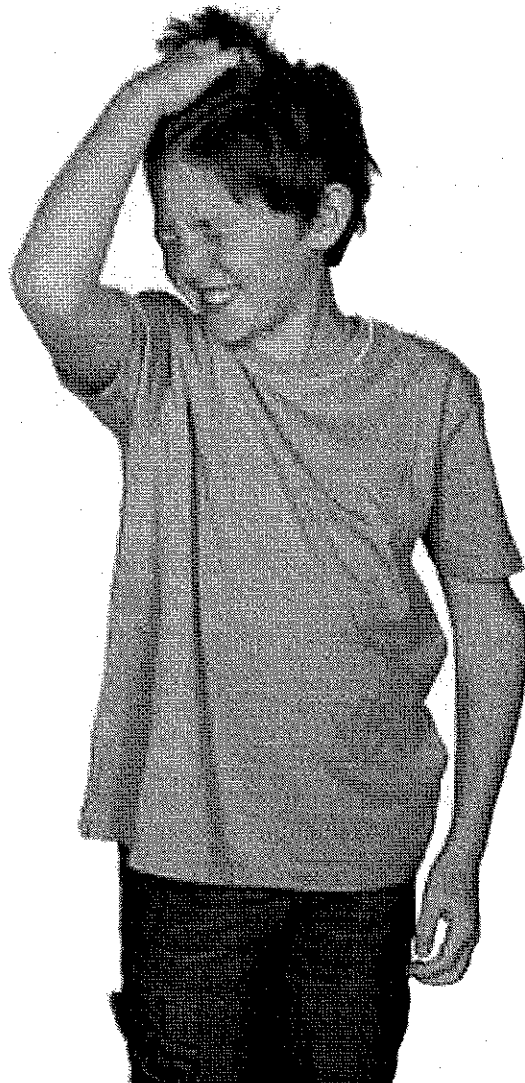
JAK DOCHODZI DO ZARAŻENIA?

Najczęściej zarażają się dzieci w wieku 3-12 lat przez kontakty bezpośrednie w trakcie zabawy oraz nie w pełni wyrobione nawyki higieniczne, np. stosowanie wspólnych przedmiotów (szczotki, spinki, grzebienie, ubrania, nakrycia głowy, pluszowe zabawki, materace, pościel).



JAK OBJAWIA SIĘ WSZAWICA? JAK JĄ ROZPOZNAĆ?

Pierwszym sygnałem wskazującym na obecność wszawicy jest uporczywe swędzenie, najbardziej intensywne w miejscu występowania pasożytów tj. okolicy skroniowej, ciemieniowej i potylicznej głowy. Może temu towarzyszyć zaczerwienienie głowy, szczególnie na linii włosów lub za uszami. Mogą występować przeczasy tj. drobne ranki i zadrapania spowodowane uporczywym świądem i drapaniem. Konsekwencją tego jest uszkodzenie skóry głowy, które może prowadzić do stanów zapalnych i otwiera drogę do zakażeń bakteryjnych i/lub grzybiczych. W skrajnych przypadkach na głowie osoby zarażonej wszawicą pojawia się tzw. „kołtun” tj. włosy zlepione ropno-surowiczą wydzieliną.



JAK LECZYĆ?



W przypadku zdiagnozowania wszawicy należy bezwzględnie leczyć nie tylko samego pacjenta, ale także obserwować i ewentualnie leczyć wszystkie osoby kontaktujące się blisko z pacjentem (rodzina). Do zwalczenia wszawicy konieczne jest zastosowanie odpowiedniego preparatu, który skutecznie likwiduje pasożyty. Obecnie stosowane są preparaty w postaci lotionu, żelu, szamponu i/lub kremu; można je



dostać waptekach. W trakcie leczenia należy bezwzględnie przestrzegać zasad i zaleceń co do sposobu użycia, tj. właściwej aplikacji, czasu działania oraz powtarzania kuracji. Po użyciu preparatu należy wyczesać włosy gęstym grzebieniem (zabieg ten usuwa martwe wszy oraz odklejone gnidy). Potem grzebień należy starannie oczyścić (można wykonać to przez zamrażanie lub zanurzenie we wrzącej wodzie).



Zastosowanie preparatu należy powtórzyć po 7-10 dniach. Specjalnym czynnościom poddane powinny być również rzeczy osobiste osoby zarażonej i osób z najbliższego otoczenia. Wszelkie ozdoby do włosów, grzebienie, szczotki należy wygotować lub zniszczyć. Ubrania, pościel należy wyprać w temperaturze co najmniej 60°C (temp. 53.5°C zabija wszy i ich jaja) lub chemicznie i wyprasować żelazkiem z funkcją pary szczególnie przy szwach. Rzeczy, których nie można wyprać trzeba spryskać preparatem owadobójczym, a następnie szczelnie zamknąć na 10 dni w foliowym worku, następnie wyczyścić na sucho lub mokro. W pomieszczeniach należy odkurzyć podłogę i meble. Pluszowe zabawki wyprać lub przetrzymać w zamrażalniku ok. 24-48h.

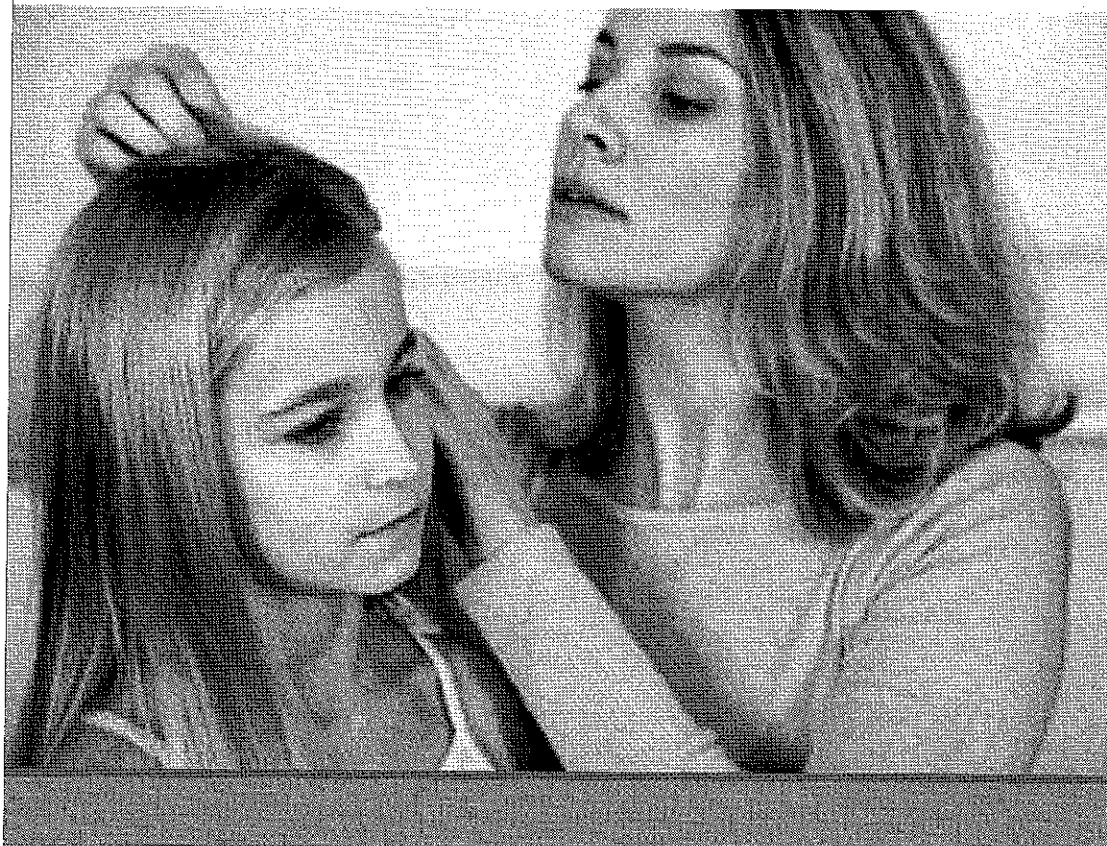
CO ZROBIĆ BY NIE DOSZŁO DO PONOWNEGO ZARAŻENIA?



Najprostszym sposobem zapobiegania wszawicy jest w pierwszej kolejności edukacja, która powinna doprowadzić do powstania właściwych nawyków higienicznych od najmłodszych lat, związanych z korzystaniem z rzeczy osobistych (grzebień, szczotki do włosów, ozdoby do włosów, itp.), zwłaszcza nakryć głowy.



Kolejnym krokiem jest systematyczna kontrola i sprawdzanie skóry głowy a także właściwa jej pielęgnacja poprzez mycie włosów w miarę indywidualnych potrzeb (ale nie rzadziej niż raz w tygodniu), stosowanie odżywek ułatwiających rozczesywanie, codzienne czesanie i szczotkowanie włosów, związywanie długich włosów lub krótkie włosy ułatwiające pielęgnację.



CZEGO NIE NALEŻY ROBIĆ?

Nie wolno!!

Stosować u ludzi preparatów przeciw wszawicy przeznaczonych dla zwierząt. Mogą one działać toksycznie i/lub drażniąco na skórę głowy i przynosić skutki odwrotne do zamierzonego a tym samym przedłużać i utrudniać leczenie.

Bezwzględnie nie wolno!!!

Piętnować osoby dotkniętej wszawicą i jej rodziny. Wszawica może wystąpić w każdym środowisku niezależnie od statusu ekonomicznego i poziomu higieny. Powszechnie występująca stygmatyzacja pacjentów ze zdiagnozowaną wszawicą jest główną przyczyną braku wymiany informacji i tym samym utrudnia w znacznym stopniu podjęcie czynności mających na celu leczenie i zapobieganie tym pasożytom.



ZADANIA SZKOŁY W WALCE Z WSZAWICĄ

Profilaktyka przede wszystkim

Kontrolę czystości może przeprowadzić pielęgniarka lub higienistka szkolna. W placówkach, w których nie ma pielęgniarki (żłobek, przedszkole, placówki opieki całodobowej), kontrolę czystości skóry głowy może przeprowadzić opiekun grupy.

Kontrola musi być prowadzona w sposób indywidualny, w wydzielonym pomieszczeniu. O wynikach kontroli zostaje powiadomiony dyrektor placówki. Równocześnie, indywidualnie zawiadamia się rodziców lub opiekunów dziecka, u którego wykryto wszawicę.

Zapewnienie warunków do bezpiecznego i higienicznego pobytu dzieci w placówkach oświatowych i opiekuńczych jest obowiązkiem dyrektora placówki.

Zgoda rodziców na objęcie dziecka opieką (w tym również - opieką zdrowotną przez pielęgniarkę lub higienistkę szkolną) w placówce jest równoznaczna z wyrażeniem zgody na dokonywanie okresowych przeglądów czystości skóry głowy. Nie ma zatem konieczności uzyskiwania od rodziców lub opiekunów każdorazowo pisemnej zgody na przeprowadzenie kontroli czystości głowy

Dziecku z wszawicą nie można zabronić uczęszczania do szkoły lub przedszkola.

CO ROBIĆ JEŚLI WYKRYTO WSZAWICĘ U DZIECKA?

Dyrektor placówki zarządza dokonanie kontroli czystości skóry głowy wszystkich dzieci w grupie lub klasie oraz wszystkich pracowników placówki, z zachowaniem zasady intymności (kontrola indywidualna w wydzielonym pomieszczeniu). Informacje o wynikach kontroli przekazuje się do dyrektora.

Szkoła informuje wszystkich rodziców o stwierdzeniu wszawicy w grupie dzieci, z zaleceniem codziennej czystości głowy dziecka oraz czystości głów domowników.

Dyrektor szkoły lub upoważniona osoba przekazuje indywidualnie informację rodzicom dzieci, u których stwierdzono wszawicę, o konieczności natychmiastowej likwidacji wszy poprzez zastosowanie dostępnych w aptekach preparatów, zgodnie z instrukcją dołączoną do preparatu. W tym przypadku – kuracji powinni poddać się wszyscy domownicy.

W przypadku, gdy rodzice zgłoszą trudności w przeprowadzeniu kuracji (np. brak środków na zakup preparatu), dyrektor szkoły we współpracy z ośrodkiem pomocy społecznej udziela rodzicom lub opiekunom niezbędnej pomocy (w tym: zakupu preparatu przeciw wszom). Informacji o sposobie przeprowadzenia kuracji może udzielić pielęgniarka lub higienistka szkolna.

Dziecku z wszawicą nie można zabronić uczęszczać do placówki. Dyrektor, nauczyciel lub opiekun może zaproponować rodzicom/opiekunom rozważenie możliwości pozostawienia dziecka w domu przez okres 7-10 dni. Po tym czasie – niezbędne jest powtórzenie kuracji (z gnid, które pozostały na włosach mogą rozwinąć się dorosłe osobniki).

Dyrektor szkoły po 7-10 dniach zarządza ponowne przeprowadzenie kontroli czystości skóry głowy u wszystkich dzieci w grupie lub klasie oraz u wszystkich pracowników placówki.

MITY I FAKTY O WSZAWICY

Mity	Fakty
Wszawica wynika z brudu i braku higieny.	Dbałość o higienę osobistą i status społeczny nie mają wpływu na częstość występowania wszawicy. Może się nią zarazić każda osoba przez kontakt z chorym lub jego rzeczami osobistymi.
Wszy potrafią skakać i pływać.	Pasożyty te poruszają się wyłącznie poprzez pełzanie. Zarażenie następuje w wyniku bliskiego kontaktu z chorym lub jego rzeczami osobistymi.
Osobie dotkniętej wszawicą należy ogolić głowę.	Nie należy golić głowy chorego. Powstające przy okazji golenia mikro uszkodzenia skóry głowy mogą stanowić wrota zakażeń bakteryjnych i/lub grzybiczych i przedłużenie procesu leczenia. Wystarczy zastosować dostępne preparaty zwalczające pasożyty.
Wszawica jest wyłącznie problemem estetycznym.	Wszawica jest także problemem zdrowotnym. Powoduje wystąpienie swędzących grudek zapalnych, które po zdrapaniu mogą ulec wtórnym zakażeniom bakteryjnym.
Zwierzęta domowe mogą być źródłem	Wesz ludzka nie bytuje na zwierzętach, dlatego nie jest konieczne przeglądanie sierści zwierząt w obawie, że mogą być przyczyną zakażenia.
Dokładne umycie głowy szamponem pozwoli pozbyć się wszy.	Wszy dzięki specjalnym odnóżom i pazurkom czepnym silnie przytwierdzają się do włosów. Gnidy są przyczepiane do włosów specjalną wydzieliną, która nie rozpuszcza się w wodzie i jest trudna do usunięcia.
Wszy mają tylko dzieci.	Zarażeniu się wszawicą sprzyjają duże skupiska ludzi. Dlatego choroba ta jest szczególnie popularna wśród dzieci uczęszczających do przedszkoli czy szkół.

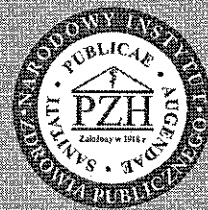


www.gis.gov.pl



PEDIKULOZA

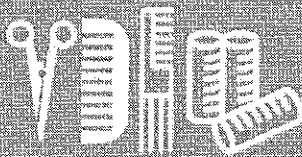
CZYLI CO TOWOJE DZIECKO MOŻE MIEĆ NA GŁOWIE



1. Wszy są małymi owadami żyjącymi na skórze głowy.



2. Można zarazić się nimi przez używanie wspólnych przedmiotów (m.in. szczotki do włosów, spinki, grzebienia, nakrycia głowy, pościeli).



3. Pierwszym sygnałem obecności wszy jest silne swędzenie głowy.



4. Do pozbycia się wszy służą specjalne preparaty dostępne w aptekach.



5. Pościel, zabawki, pluszowe ubrania trzeba wyprać lub wyczyścić chemicznie. Wykładzine można spryskać środkiem owadobójczym, następnie oczyścić.



6. Każdy powinien mieć swoje własne grzebienie, szczotki, a także nakrycia głowy.

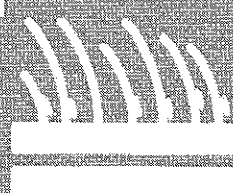


7. NIE DOKUCZAJ OSOBIE CHOREJ!
Każdy może się zarazić nawet Ty!



8. NIE UKRYWAJ PROBLEMU!
Jeśli mocno swędzi Cię głowa, zgłoś się do nauczyciela lub pielęgniarki.

CYKL ŻYCIA WSZY



1. Jaja i larwy składane na głowę przez weszli przyczepiają się do skóry głowy.

2. Po 7-8 dniach wykluje się wesz.

3. Po 1-2 tygodniach owady osiągną zbieżność do rozmnożenia wyc.

4. Po 19-20 dniach samki składają jaja. W ciągu kolejnych 16 dni wesz może przyczepić 300 jajeczek.

5. Po 32-33 dniach wesz zjada



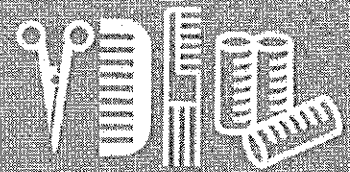
WSZAWICA GŁOWOWA



CZYLI JAK POKONAĆ MITY, WSTYD I PASOZYTY

Drogi szerzenia się wszawicy

- > bezpośrednia - styczność głowy z głową,
- > pośrednia - poprzez kontakt z nakryciami głowy, szalami, pościelą, ręcznikami, grzebieniami, szczotkami oraz ozdobami do włosów.



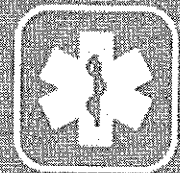
Wszawica (Pediculosis)

- > to choroba pasożytnicza na skórze głowy człowieka,
- > wywołująca zmiany skórne,
- > wszawica może przydarzyć się każdemu i nie jest oznaką braku higieny!



Jak pozbyć się choroby?

- > przede wszystkim pokonać strach i wstyd,
- > kupić w aptece środek usuwający wszy - jest bez recepty!
- > zastosować preparat na włosy oraz skórę głowy - zarówno u siebie, jak i u wszystkich członków rodziny,
- > powtórzyć kurację po tygodniu.

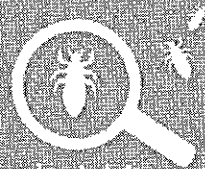


Główny Inspektorat Sanitarny / Chief Sanitary Inspectorate
ul. Targowa 65, 03-729 Warszawa / 65 Targowa St, 03-729
Warsaw POLAND



Charakterystyka wszy

- wesz jest szaro-białej barwy oraz ma wielkość ziarna sezamu,
- żywi się ludzką krwią,
- żyje około miesiąca na owłosionej skórze głowy, a poza żywicielem około dwóch dni,
- jaja składa na włosach, blisko skóry. Widoczne są one gołym okiem jako białawe kuleczki w kształcie kropli wody, jednak sporo mniejsze. Jaja przytwierdzone są lepką wydzieloną, przez co w przeciwieństwie do tępca, nie dają się łatwo zdjąć z włosa.



Profilaktyka wszawicy

Dobre nawyki higieniczne i wiedza na temat wszawicy pozwolą na wczesne wykrycie obecności pasożytów i ich szybką eliminację, zanim zdąży się rozprzestrzenić. Kilka prostych zasad może uchronić Ciebie i Twoje dziecko przed wszawicą.

- dokonuj systematycznych przeglądów włosów dziecka (zwłaszcza okolic karku, skroni i za uszami),
- staraj się pamiętać o codziennym wyczesywaniu włosów,
- podczas zabawy z innymi dziećmi, treningów, zajęć grupowych upinaj lub zwiążuj włosy dziecka,
- przypominaj dzieciom o przestrzeganiu zasad higieny osobistej,
- uczulaj dzieci, aby nie wymieniały się z rówieśnikami rzeczami osobistymi (np. szczotką, grzebielcem, czapka).



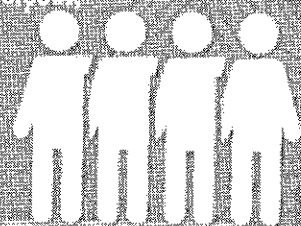
Objawy wszawicy

- obecność pasożytów i jaj,
- uporczywy swędzący świąd skóry głowy (dominujący objaw),
- zmiany skórne na skutek drapania po uktęciu skóry i wprowadzeniu toksyn,
- odczyny alergiczne u osób wrażliwych, a w zaniedbanych przypadkach:
 - kołtun - kłęb zlepionych włosów,
 - wyprysk wszawiczy - stan zapalny skóry na karku.



Rozprzestrzenianiu się wszawicy sprzyjają duże skupiska ludzkie (zwłaszcza dziecięce), np.: szkoły, przedszkola, internaty, domy dziecka, placówki zbiorowego wypoczynku wakacyjnego, zatłoczone środki transportu publicznego.

Najbardziej narażone są dzieci w wieku szkolnym i przedszkolnym.



PO ROZPOZNIANIU WSZAWICY NALEŻY PRZEBADAĆ OTOCZENIE OSOBY ZARAŻONEJ. ZABIEG ZWALCZAJĄCY WSZAWICĘ POWINNY PRZEPROWADZIĆ JEDNOCZEŚNIE WSZYSTKIE OSOBY Z NAJBLIŻSZEGO OTOCZENIA.